

RUTA DEL TRAYECTO

Código: PE013

Localización: Peranzanes

Municipio: Peranzanes

Coordenadas: 42°53'37"N –
6°37'53"W // 42°55'24"N –
6°37'05"W

Distancia total: 6,14 km (ida)

Tiempo Aproximado: 1 h. 15 min.

Punto de Inicio: Peranzanes

Punto de Llegada: Puerto del Trayecto.

Recorrido: Lineal

Desnivel: 500 m.

Pendiente media: 8%

Dificultad: Media

Tipo de Senda: Sendero y pista

Señalización: Señales locales



Puntos de Interés:

El pueblo de Peranzanes, el más grande del valle y cabeza de Ayuntamiento cuenta con varios elementos interesantes, además del encanto indudable de su patrimonio natural, y de la ruta en sí, con un añadido comercial histórico entre fornelos y asturianos.

También debemos fijarnos en su Iglesia, o en los vestigios industriales que han dejado su impronta en las montañas, a través de la línea de baldes de unos 25 km que

transportaba carbón desde Asturias hasta Páramo del Sil. Así vemos postes, estación tensora de Ángulo y desde el mirador interpretativo que existe junto al Albergue, avistamos un panel y una recreación de la línea aérea. Junto al camino que va hacia la estación además podemos ver un molino harinero.

Si continuamos por el valle, de especial mención son los conocidos Castros de Chano y el Santuario en honor a la Virgen de Trascastro.



Descripción del Trazado:

La ruta comienza en el núcleo de Peranzanes, junto a la fuente-pilón cercana al Albergue, donde partimos hacia la derecha por un bonito valle, junto al río y los verdes pastos de ganado.

El ascenso es paulatino y por tanto muy llevadero, incluso en su tramo final.

Junto al río durante casi 4 km, el último tramo es un zigzag entre robles y acebos, digno de admiración, hasta llegar a un claro, en el que finalmente encontramos el punto más alto (El puerto del Trayetu), paso obligado de los comerciantes entre Asturias y el valle de Fornela, en el que además divisamos ya la vertiente asturiana con claridad.

Durante todo el recorrido, la presencia de la morfología glacial está patente, en el valle, sus morrenas y hombreras glaciares, así como otras tipologías más específicas, para los más interesados (existe información en la RBALE).

Otros datos de interés:

Al valle Fornela se accede desde el núcleo de Fabero, en el que junto a la estatua del minero tomaremos el desvío de la izquierda, que nos conduce hasta Bárcena de la Abadía. Será en este pueblo, en el que nos desviamos a la derecha (está indicado) para tomar la carretera que nos lleva por todo este valle.

Existen autobuses de línea desde Ponferrada hasta Fabero.

La farmacia más cercana en este valle está en Fabero, así como el centro de salud y las urgencias sanitarias.

También existen en Fabero supermercados en los que abastecemos.

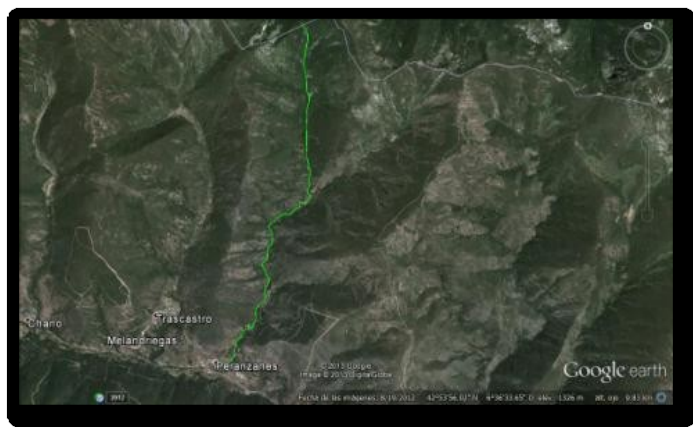
En Peranzanes encontramos un Albergue donde alojarse y comer.

Oficinas de Turismo: La oficina de turismo más cercana se encuentra en Fabero, tras el edificio del Ayuntamiento, aunque en el propio edificio del Ayuntamiento de Peranzanes también podemos encontrar información sobre el valle.

Otros/Notas: Ruta bastante conocida en la zona. Es frecuente ver grupos de montañeros que la realizan durante los fines de semana, incluso durante el invierno para hacer raquetas.

Recursos Web:

- <http://es.wikiloc.com/wikiloc/view.do?id=474785>
- <http://es.wikiloc.com/wikiloc/view.do?id=607361>



Bibliografía:

- Álvarez Rubio, J. "Ancares en coche y a pie". Calecha Ediciones. 2011.

